

HOT ↘ Boutiquehotel Alma ****
Wien (A)

Mitarbeiter / Collaborators

Daniel Payer
Ferdinand Kersten
Johanna Kropp
Nikolas Savic
Paula Groß

Sonderfachleute / Architectural engineers

Statik / Structural engineering:
Fröhlich und Locher

TGA / MEP + HVAC:
Schmidt Reuter

Bauphysik / Structural physics:
Team-Bauphysik

ÖBA / Supervision:
Buechegger 7 Baumanagement GmbH

Fotos / Photos

Hertha Hurnaus
Ewald Jagersberger



HOT ↘ Boutiquehotel Alma **** Wien (A)

Treue wahre Dir selbst es bleiben treu Dir die Zeiten

Keep True to Yourself and Times Will Be True to You

Das Boutiquehotel Alma ist ein früher Stahlbetonbau aus dem Jahr 1912 mitten im historischen Zentrum Wiens. Im Zuge des Umbaus wurde das Gebäude komplett entkernt, nur die tragenden Außenwände, Decken und das Stiegenhaus blieben erhalten. Durch die Neugestaltung des Eingangsbereiches und die Öffnung der Fassade über zwei Geschosse präsentiert sich das Hotel nunmehr einladend zur schmalen Innenstadtgasse, ein auskragendes Vordach markiert den Eingang. Rezeption und der halbgeschossiger tiefer liegende Frühstücksraum werden zu einem großzügigen Entrée zusammengefasst, das sich über die gesamte Grundfläche des Gebäudes erstreckt.

Die Hotelzimmer wurden neu gestaltet und dem 4Sterne-Standard angepasst. Für die Innenausstattung wurden Elemente des Jugendstils aufgegriffen, neu interpretiert und zeitgemäß umgesetzt. 26 neue Zimmer in bester Lage stehen Besuchern aus aller Welt zur Verfügung. Im ausgebauten Dachgeschoss befinden sich zwei Luxuszimmer sowie der Zugang auf die Aussichtsterrasse mit Sonnendeck und Blick auf den Stephansdom.

Projekt / Project

Ort / Location

Auftraggeber / Client

Planungsbeginn / Start of planning

Fertigstellung / Completion

BGF / Gross floor area

Planung / Planning

Hotel 26 Zimmer, Umbau /
Hotel 26 Rooms, Reorganization

Wien / Vienna (A)

Pertschy GmbH

08.2006

10.2008

1.314m²

AllesWirdGut

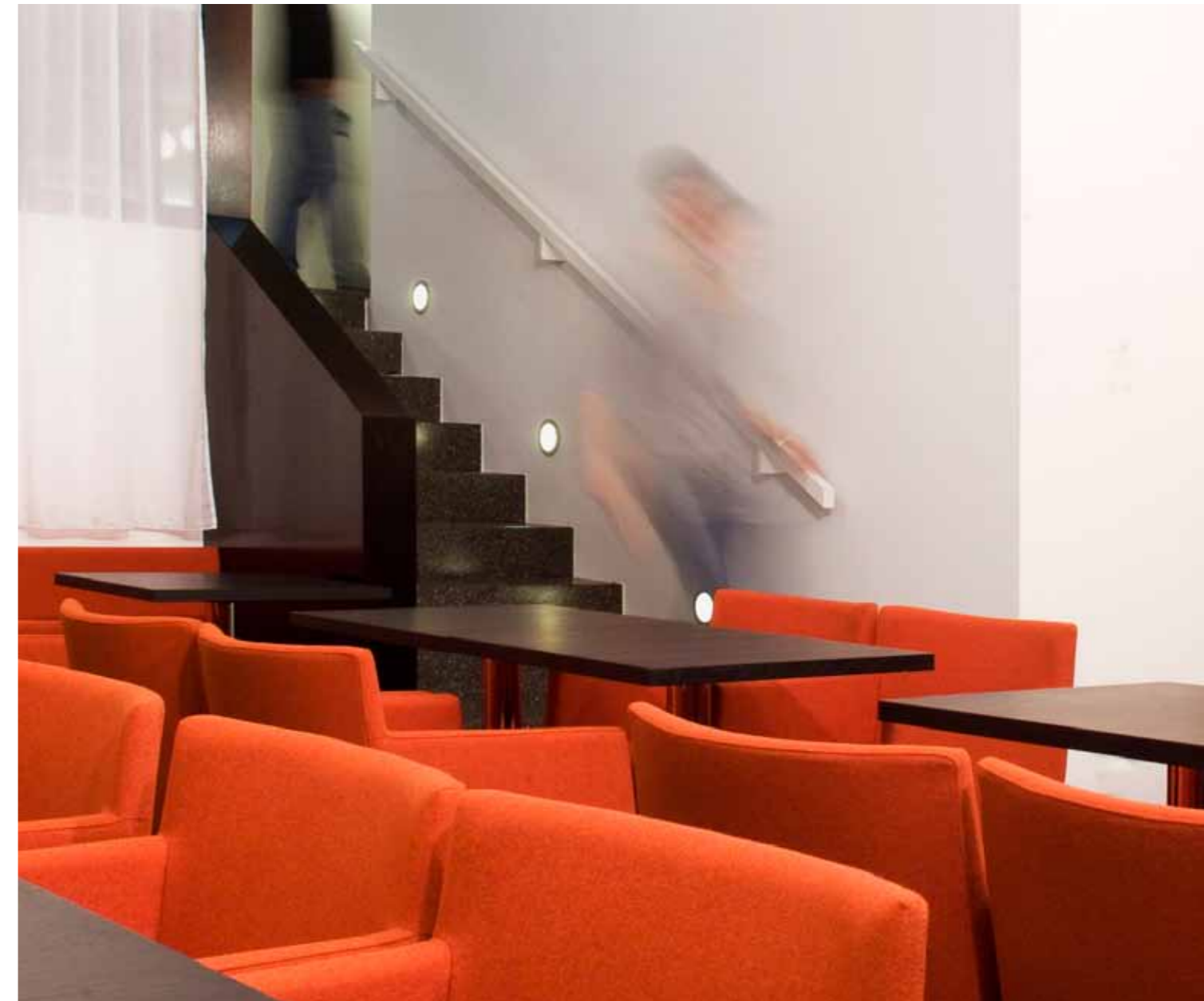
The Alma Boutique Hotel is an early reinforced-concrete building right in the center of Vienna. In the course of the conversion, the entire building was gutted, only the load-bearing exterior walls, ceilings, and stairwells remained. Following the redesigning of the entrance area and the opening of the façade over two floors, the hotel now invitingly presents itself to the narrow old-town street hotel; the entrance is marked by a projecting canopy. The reception-desk area and the breakfast room a half-floor lower are combined to form a generous lobby that takes up the hotel's entire ground floor level. The breakfast area is redesigned so as to offer the hotel guests an all-day open lounge which also serves as an extension to the small reception-desk area.

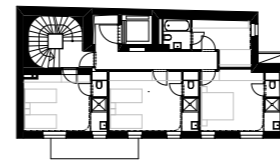
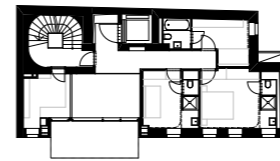
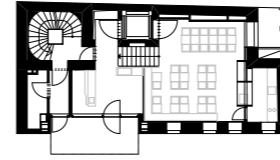
The hotel rooms were redesigned and adapted to the four - star standard. Art nouveau elements were taken up, reinterpreted and contemporarily implemented in the interior design. 26 hotel rooms in the best downtown location now await visitors from all over the world. The converted attic accommodates two luxury rooms and the access to the lookout terrace with a sun deck and a view of St. Stephen's Cathedral.





- ↷ WC / Restroom
- ← Cafe / Coffee shop
- ↶ Cafe - Richtung Jugendraum
Coffe shop - Youth hall
- Mehrzwecksaal intim geschlossen
Multifunctional room, closed





- ↑ Erdgeschoss M. 1:500 /
Ground floor plan
- ↑↑ 1. Stock M. 1:500 /
First floor plan
- ↑↑↑ Regelgeschoss M. 1:500 /
Standard floor plan
- Treppenhaus /
Stairwell

